

AL FRENTE

ANTE CUALQUIER EMERGENCIA

INFORME ANUAL 2025



ÍNDICE

03 CARTA DEL PRESIDENTE

04 PATRONATO 2025

06 INFORME OPERATIVO

15 PROFESIONALIZACIÓN

17 FORTALECIMIENTO
INSTITUCIONAL,
PARTICIPACIÓN Y
SOSTENIBILIDAD

22 INFORME FINANCIERO

28 FONDEO PÚBLICO:
APORTACIONES
ESTATAL Y MUNICIPALES

32 AGRADECIMIENTO

34 LOS VERDADEROS
HÉROES DE ESTA
HISTORIA



**AL FRENTE
ANTE CUALQUIER EMERGENCIA**

Estimados ciudadanos de Nuevo León

Han sido dos años profundamente retadores; llenos de grandes aprendizajes, crecimiento y transformación. Me siento verdaderamente honrado por la confianza que depositaron en mí al elegirme para ocupar esta responsabilidad.

Desde el inicio de esta gestión entendimos que vivíamos tiempos complejos. Un entorno cada vez más desafiante nos exigía tomar decisiones con un mayor grado de profesionalización, planeación estratégica y visión de largo plazo.

Tomamos la decisión de incorporar servicios con especialistas externos para robustecer distintas áreas clave de nuestra institución. Esta decisión ha sido fundamental para modernizar nuestra operación y fortalecer nuestra estructura organizacional.

CARTA DEL PRESIDENTE

Iniciamos un plan para la renovación de nuestra flotilla de máquinas de Bomberos, así mismo impulsamos la innovación tecnológica en los servicios de comunicación, estamos en proceso de mejorar los sistemas de despacho y atención de incendios y emergencias, y reforzamos procesos estratégicos en el área de recursos humanos, con el objetivo de profesionalizar aún más a nuestro equipo y garantizar una respuesta más eficiente a la ciudadanía. Sabemos que servir mejor también implica evolucionar internamente.

Quiero expresar mi reconocimiento al Gobierno del Estado de Nuevo León y a los Gobiernos Municipales donde tenemos presencia y hemos colaborado por muchos años, por su respaldo, coordinación y voluntad de sumar esfuerzos. La seguridad y la atención de emergencias requieren corresponsabilidad.

Quiero reconocer de manera muy especial a Guillermo Dillon Montaña, a quien agradezco profundamente su liderazgo y la disposición con la que aceptó el reto de asumir la Dirección General en un momento de grandes cambios para nuestra institución.

Así mismo, agradezco profundamente a nuestro cuerpo operativo, administrativo, donantes, medios de comunicación y a la sociedad nuevoleonense por su confianza. Seguiremos construyendo juntos una institución más fuerte, más profesional y más preparada para responder a los retos del presente y del futuro.

Me complace darle la bienvenida a Andrés Elosúa González como nuevo Presidente del Patronato, a quien tuve el gusto de invitar hace dos años a sumarse como Consejero del Patronato.

Estoy convencido de que esta institución quedará en excelentes manos y de que, bajo su liderazgo, continuará fortaleciéndose y creciendo en beneficio de nuestra comunidad.

Por mi parte, reitero que seguiré a la orden y al servicio de esta noble institución en todo aquello que sea necesario. Mi compromiso con Bomberos de Nuevo León trasciende cualquier cargo y permanece firme hacia adelante.

Con gratitud y compromiso,
Alfonso Javier Barragán Treviño
 Presidente del Patronato de Bomberos



PA TRO NA TO

2025



Construir una institución fuerte también es una forma de proteger vidas.

Durante 2025, el Patronato de Bomberos Nuevo León ha mantenido una participación decidida en el impulso de una corporación más preparada, más ordenada y sólida, convencido de que servir a la comunidad también implica fortalecer, cuidar y proyectar el futuro de la institución.

Toda institución que busca servir con excelencia necesita claridad sobre su razón de ser y sobre el futuro que quiere construir. En Bomberos Nuevo León, la misión orienta nuestro trabajo y la visión define el rumbo que guía nuestras decisiones, nuestras prioridades y nuestro compromiso con la comunidad.

El fortalecimiento institucional de Bomberos Nuevo León también es resultado del compromiso de mujeres y hombres que aportan tiempo, experiencia y convicción a esta causa. A continuación, presentamos a las y los integrantes del Patronato, cuya participación ha sido fundamental para seguir impulsando una institución más fuerte, profesional y cercana a la ciudadanía.

MISIÓN

Coordinar, enaltecer y desarrollar a las personas más calificadas, nuestro elemento más importante, para responder a eventos en su esfera de influencia del estado de Nuevo León con prontitud y los recursos necesarios, y dar un servicio de calidad protegiendo vidas y patrimonios.

VISIÓN

En 2025, Bomberos Nuevo León es una institución con estabilidad financiera a largo plazo, un camino trazado para ser insignia de operación a estándares internacionales y de operación eficaz y transparente entre gobierno, iniciativa privada y sociedad.

GRACIAS

Lic. Alfonso Javier Barragán Treviño	Presidente
Lic. Jorge Maldonado Montemayor	Secretario
Lic. Tomás Cantú González	Pro-secretario
C.P. Luis Carlos Treviño Montalvo	Tesorero
Lic. Alejandro García Muñoz	Pro-tesorero
Lic. Rubén Fernández Téllez	Vocal
Lic. José Enrique González González	Vocal
Lic. Antonio Guerra Gómez	Vocal
Lic. Oralia Guerra Rodríguez	Vocal
Lic. Ma. Luisa Jiménez Rodríguez	Vocal
Lic. Alejandra Lara Maiz	Vocal
Lic. Andrés Elosúa González	Vocal
Ing. María de los Ángeles García Serna	Vocal
Lic. Adriana Sada Menéndez	Vocal
Lic. Arnulfo E. Treviño Garza	Vocal
Lic. Alejandro González Quiroga	Vocal
Ing. Raúl Maldonado Tijerina	Suplente
Lic. Gerardo Alatorre Lozano	Suplente
Lic. David Marcelo Chapa González	Suplente
Ing. Rodrigo Javier González Calderón	Suplente



INFORME

OPERATIVO

INFORME OPERATIVO

El trabajo operativo de Bomberos Nuevo León es la expresión más visible de la institución, pero detrás de cada salida existe una estructura que exige presencia territorial, personal capacitado, unidades confiables y coordinación permanente. Durante 2025, la corporación mantuvo su capacidad de respuesta para atender emergencias con oportunidad y seguir protegiendo a una comunidad en constante crecimiento.

Fortaleza Operativa: Personal y Unidades

La respuesta a una emergencia depende, ante todo, del valor y la preparación del personal, así como de la disponibilidad de unidades confiables.

Durante 2025, la institución contó con:

 **149**
Elementos activos

 **30**
Voluntarios



60 Unidades especializadas
Camiones de bomberos, vehículos de rescate y unidades de apoyo.

Esta capacidad operativa hizo posible sostener una atención técnica, coordinada y permanente frente a los distintos riesgos que enfrenta la comunidad.

Cobertura operativa / Estaciones en servicio

En 2025, Bomberos Nuevo León operó con **15 estaciones en servicio**, distribuidas en 7 municipios de cobertura prioritaria. Mantener esta red activa exige infraestructura, mantenimiento constante y una planeación operativa alineada con las necesidades del territorio.

15 ESTACIONES EN SERVICIO INCLUYENDO LA ESTACIÓN #14 SALINAS REAPERTURA EN MARZO DE 2026



Tecnología y equipamiento

Uno de los avances relevantes del periodo fue la actualización del equipamiento operativo en el 100% de las estaciones, con **15 cámaras termográficas**, junto con el fortalecimiento de la radiocomunicación mediante un sistema Motorola digital con repetidoras propias. En particular, **se renovaron 76 equipos de protección personal**, reforzando la protección de quienes están en la primera línea de atención.

FLOTA VEHICULAR Y EQUIPO

<p>60 Vehículos</p>	<p>26 Motobomba</p>	<p>5 Escalera</p>	<p>7 Ataque rápido</p>	<p>6 (Tractor, Unimog, Titan, Cuatrimoto, Mula, Unidad de exhibición)</p>
	<p>7 Pipa / Tanque</p>	<p>3 Haz Mat</p>	<p>6 Utilitarios</p>	

Renovación vehicular Unidades adquiridas con el apoyo de la iniciativa privada E-1 Escalera Sociedad Mexicana de Parrilleros, Unidad #33 donada por ARCA, Unidad #34 gracias a Redondeo de HEB, Ternium, Carrera CH Robinson y Lamosa, Pipa 10,000 litros Donada por ORSAN por asignar, Unidad por adquirir con el apoyo de Fundación DEACERO, Fundación Xignux, Fundación Femsa y Bimbo.



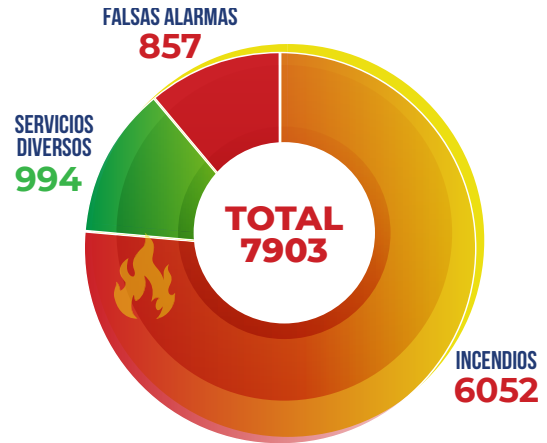
Sostenibilidad Operativa

La modernización operativa no solo fortaleció la capacidad de respuesta de Bomberos Nuevo León, sino que también incorporó acciones orientadas a una operación más responsable. **Durante 2025, el área Operativa implementó un programa de control de contaminantes por emanaciones de motores de sus máquinas, mediante el cual el 100% de las unidades evaluadas aprobó las pruebas realizadas.** Este esfuerzo refleja una visión institucional que busca proteger vidas y patrimonio sin perder de vista el compromiso con el medio ambiente.

Servicios prestados:

La distribución territorial de estos servicios permite identificar con mayor claridad dónde se concentra la demanda, cómo se comportan los riesgos por zona y en qué puntos debe fortalecerse la capacidad operativa. Más que una tabla de cifras, este apartado refleja la presión real que enfrenta la institución todos los días.

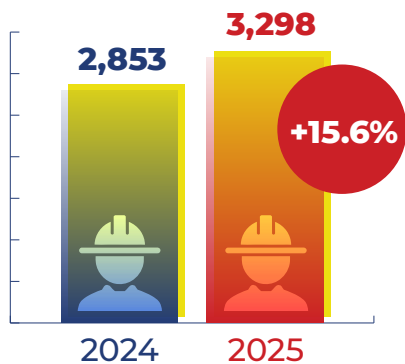
Durante 2025 se atendieron:
7,903 SERVICIOS



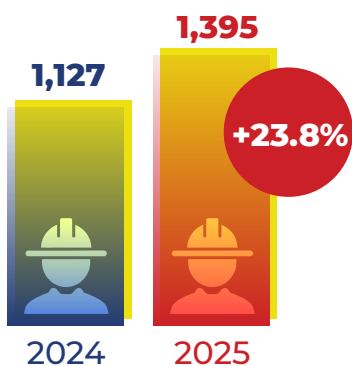
AL FRENTE
ANTE CUALQUIER EMERGENCIA

SERVICIOS ATENDIDOS POR MUNICIPIO:

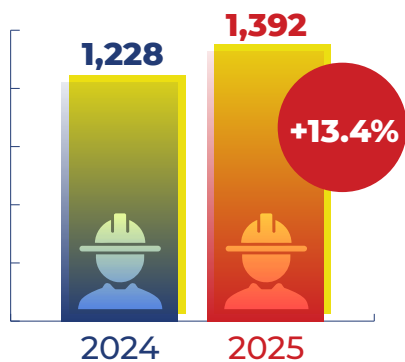
MONTERREY



ESCOBEDO



APODACA



En comparación con 2024, el total de incendios registró un aumento del 18.8%, siendo Escobedo el que presentó la mayor variación con 23.8%.



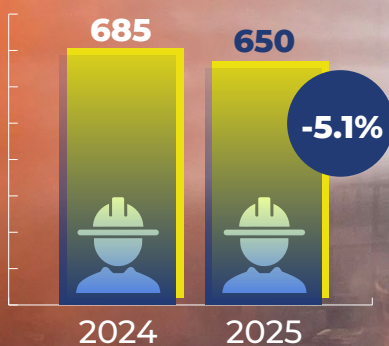
AL FRENTE
ANTE CUALQUIER EMERGENCIA

SERVICIOS ATENDIDOS POR MUNICIPIO:

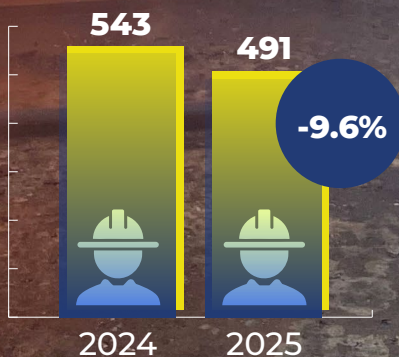
GARCÍA



SANTA CATARINA



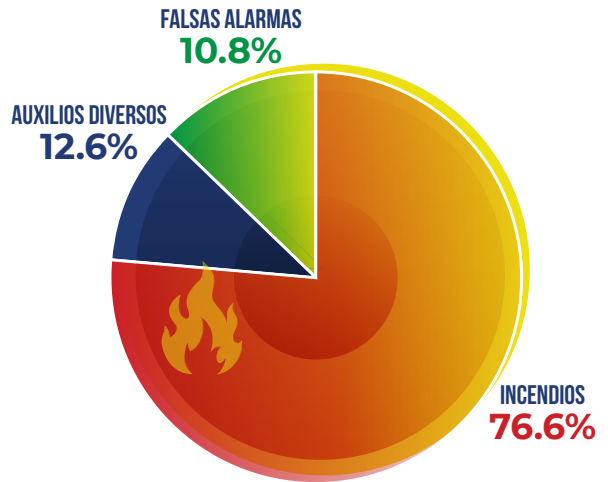
SAN PEDRO GARZA GARCÍA



AL FRENTE
ANTE CUALQUIER EMERGENCIA

DISTRIBUCIÓN DE SERVICIOS POR TIPO

Al observar la composición de los servicios prestados, los incendios continúan representando la mayor proporción de la operación con 6052, equivalentes a 76.6 % del total. Les siguen las falsas alarmas con 857 casos 10.8% y los auxilios diversos con 994 12.6%. Esta distribución confirma la necesidad de sostener una capacidad de respuesta robusta y, al mismo tiempo, reforzar la prevención y el uso responsable de los recursos de emergencia.



TOTAL DE SERVICIOS 2024 VS TOTAL DE SERVICIOS 2025 EN %

	2024	2025	2024 A 2025
INCENDIOS	5,096	6,052	
FALSAS ALARMAS	1,172	857	
AUXILIOS DIVERSOS	870	994	
TOTAL	7,138	7,903	+11%



**AL FRENTE
ANTE CUALQUIER EMERGENCIA**

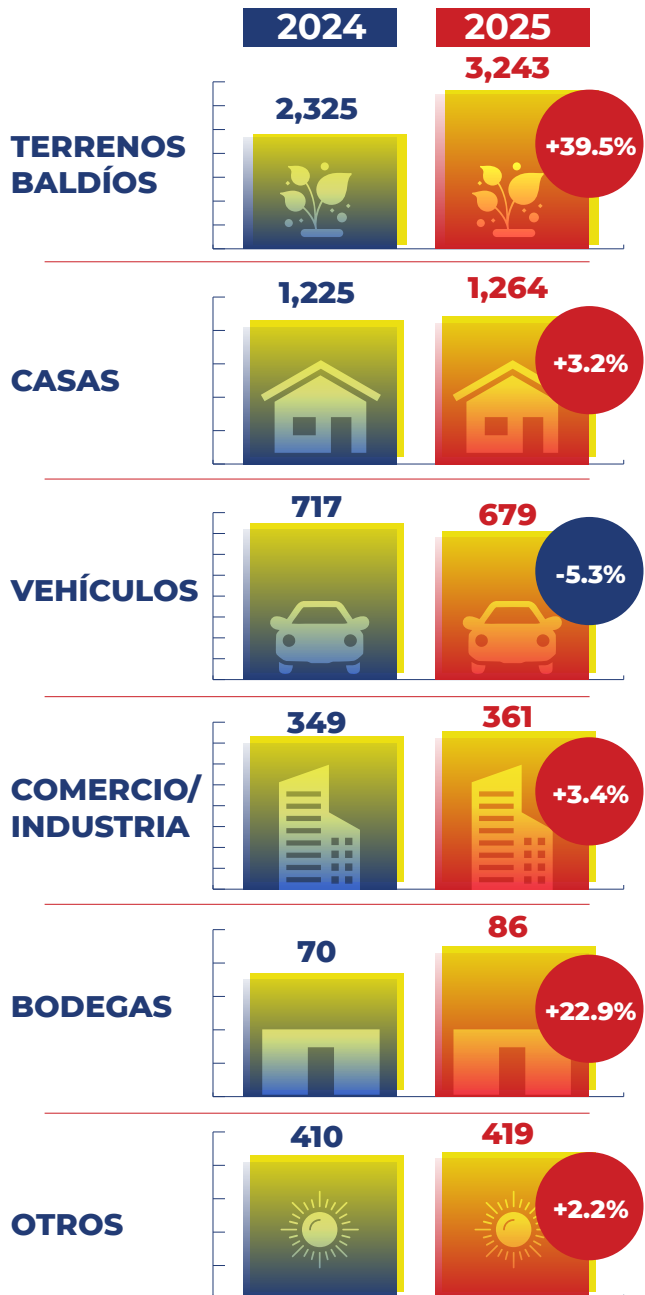
Cada **FALSA ALARMA** implica movilización de tiempo, personal y unidades que podrían ser necesarias en una emergencia real, por lo que la concientización ciudadana sigue siendo un tema prioritario.

Incendios atendidos

En 2025, Bomberos Nuevo León atendió 6,052 incendios, lo que representa un aumento de 18.8% respecto al año anterior. Por tipo de incidente, 39.5% correspondió a terrenos baldíos, 3.2% a casa habitación, 3.4% a empresas y negocios, -5.3% a vehículos, 22.9% a bodegas y 2.2% a otros rubros. Este comportamiento permite identificar áreas prioritarias de prevención y ajustar la estrategia operativa a los riesgos que hoy marcan la demanda de atención.



Mientras los incendios en terrenos baldíos mostraron un aumento de 39.5%, los incendios en vehículos registraron una disminución de 5.3%, señal de que los riesgos también evolucionan y exigen respuestas preventivas diferenciadas.

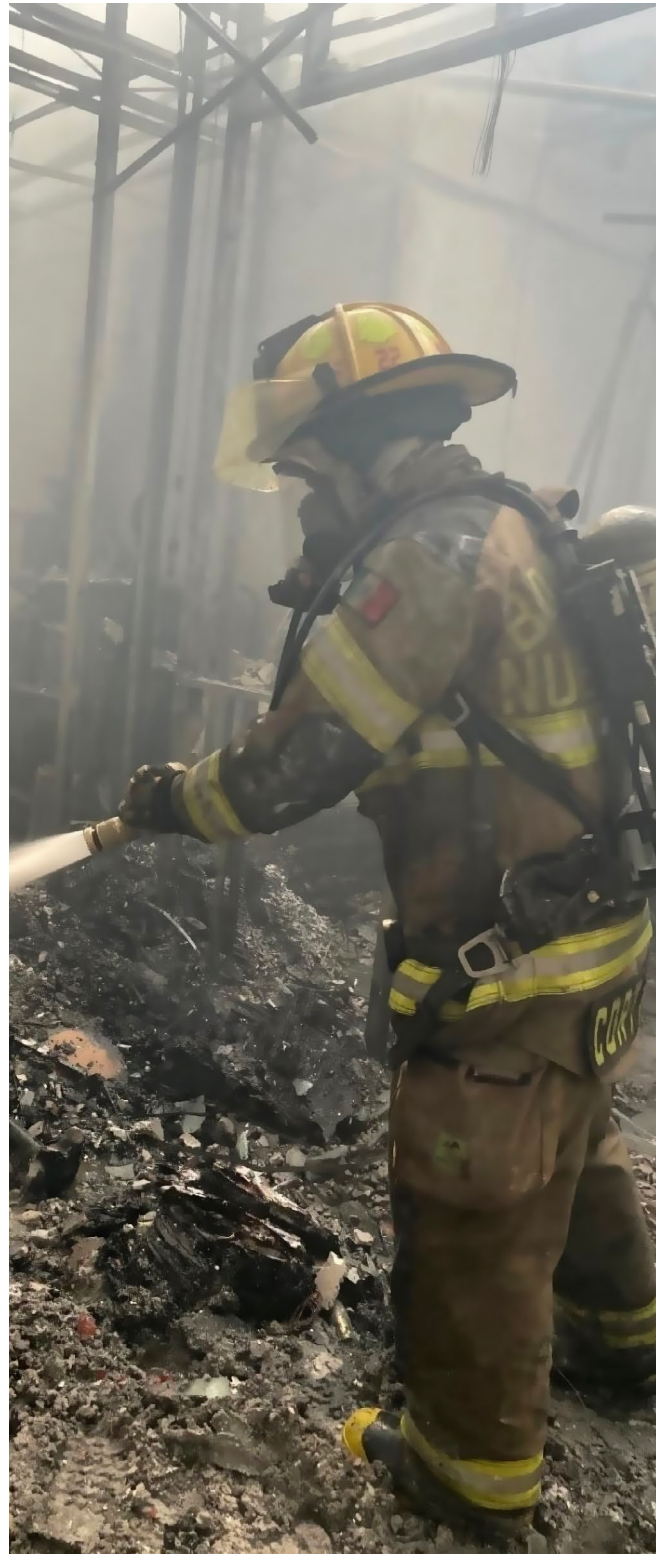


AL FRENTE ANTE CUALQUIER EMERGENCIA

Contingencia de incendios en marzo de 2025

Marzo fue el mes de mayor incidencia de incendios en 2025, con 859 eventos y un promedio semanal de 215 atenciones.

Dentro de ese comportamiento, el incremento inusual del 4 de marzo día durante el que se registraron 84 incendios puede explicarse por la concurrencia de condiciones meteorológicas adversas —altas temperaturas, baja humedad relativa y vientos moderados a fuertes— que generaron un entorno altamente propicio para la ignición y rápida propagación del fuego. A ello se sumaron factores humanos, como la quema de basura, fogatas mal apagadas o trabajos con herramientas que generan chispas, así como deficiencias preventivas en algunos establecimientos, entre ellas redes contra incendio no funcionales, Programas Internos de Protección Civil desactualizados, personal sin capacitación suficiente y ausencia de brigadas internas organizadas. La acumulación de material combustible en zonas urbanas y periurbanas también contribuyó al aumento de incidentes. Este episodio evidenció la importancia de reforzar la prevención, la sensibilización ciudadana y las medidas de preparación durante periodos de riesgo elevado.



**AL FRENTE
ANTE CUALQUIER EMERGENCIA**

PROFESIONALIZACIÓN



PROFESIONALIZACIÓN

La profesionalización no es un componente accesorio del servicio, es lo que permite responder con seguridad, criterio técnico y eficiencia operativa. En Bomberos Nuevo León, la formación continua fortalece al personal, mejora la toma de decisiones en emergencia y eleva el estándar con el que se sirve a la ciudadanía.

Academia de Bomberos

La Academia de Bomberos es el espacio donde la vocación se convierte en preparación técnica. Durante 2025, 18 elementos egresaron de la Academia, reflejo del esfuerzo institucional por formar nuevas generaciones con disciplina, conocimiento y sentido de servicio. Entre los logros más concretos del año destaca que 12 egresados de la Academia ya forman parte de la plantilla operativa, lo que confirma la capacidad de la institución para transformar la formación en incorporación real al servicio. Asimismo, la Academia fortaleció su infraestructura de enseñanza al contar con 20 Equipos de Protección Personal destinados al entrenamiento y con una unidad motobomba específica para prácticas, recursos que permiten preparar a las y los elementos en condiciones más cercanas a la operación real.

La formación en la Academia abarca conocimientos teóricos y prácticos especializados, incluyendo el manejo de materiales peligrosos, avalado por la Secretaría del Trabajo, uno de los múltiples reconocimientos oficiales que respaldan la preparación de nuestros bomberos.



Su formación se fortaleció con el respaldo de 33 instructores y convenios con UNICI y CECATI 92.

Operación continua y capacitación permanente

La preparación de un bombero es una operación continua que exige actualización permanente, práctica constante y evaluación rigurosa. **Durante 2025 se impartieron 4,984 horas al personal operativo y 6,336 horas a los integrantes de la academia**, reforzando competencias clave para la atención de incendios, rescates, materiales peligrosos y respuesta integral a emergencias.



**AL FRENTE
ANTE CUALQUIER EMERGENCIA**

Fortalecimiento Institucional, Participación y Sostenibilidad.

La Dirección de Procuración de Fondos fortalece a Bomberos Nuevo León desde un frente estratégico: transformar la confianza de la sociedad en recursos que sostienen la operación y en vínculos que acercan a la institución con su comunidad. Su labor articula la participación de empresas, fundaciones, escuelas, personas físicas y aliados sociales que, a través de distintas fuentes de apoyo, contribuyen a mantener viva la capacidad de respuesta de Bomberos Nuevo León. Procurar fondos no solo significa obtener ingresos; significa convertir la solidaridad social en protección concreta para vidas, patrimonio y medio ambiente.

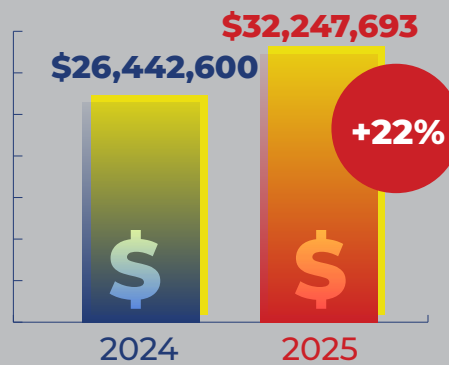
En 2025, los ingresos ordinarios de Procuración de Fondos ascendieron a \$32,247,693, lo que representó un crecimiento de 22% respecto a los ingresos del 2024 de \$26,442,600. Adicionalmente, se gestionaron \$3,055,000 en ingresos etiquetados a proyectos extraordinarios, con lo que el total general movilizado por la Dirección alcanzó \$35,302,693. Sin embargo, este avance no disminuye el reto financiero que enfrenta la institución, por el contrario, confirma la importancia de seguir ampliando la base de participación social y de fortalecer de manera sostenida las fuentes de ingreso que permiten a Bomberos Nuevo León mantener y expandir su capacidad de respuesta.

La composición de los ingresos de 2025 muestra una base de apoyo diversa. Empresas fue la principal fuente, con \$19,994,218, equivalente al (57%) del total. Le siguieron la Colecta escolar con \$5,061,714 (14%), Fundaciones con \$4,701,090 (13%), Campañas con \$4,660,612 (13%) y Personas

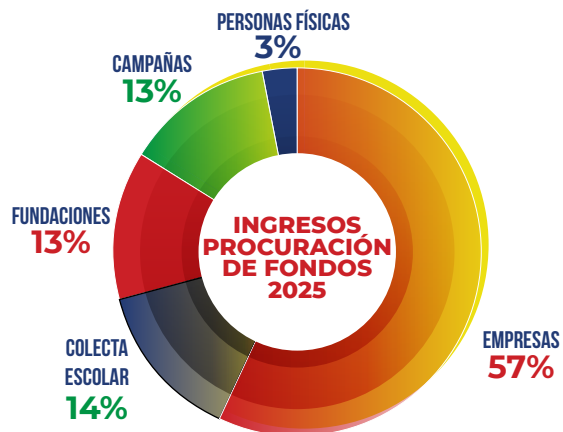
físicas con \$885,059 (3%). Esta distribución confirma que el sostenimiento de Bomberos Nuevo León depende de una combinación de compromiso empresarial, participación ciudadana y respaldo comunitario.



INGRESOS DE PROCURACIÓN DE FONDOS



Se obtuvieron \$3,055,000 de ingresos adicionales etiquetados a proyectos extraordinarios.



AL FRENTE ANTE CUALQUIER EMERGENCIA



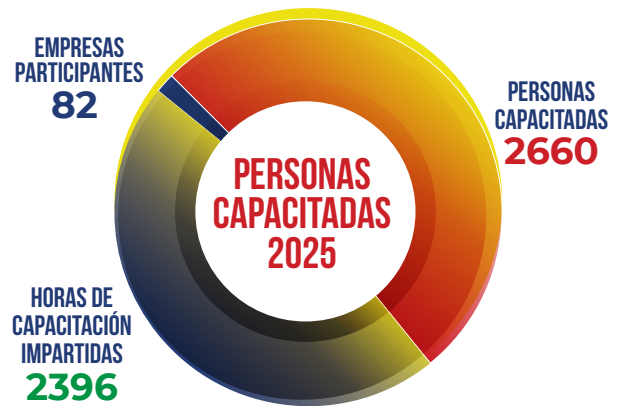
AL FRENTE
ANTE CUALQUIER EMERGENCIA

El Sorteo Bomberos de Nuevo León continúa siendo una herramienta relevante dentro de la estrategia de procuración. Durante el periodo se realizaron las ediciones 45° y 46°, con 60,000 boletos emitidos en cada una, un nivel de colocación de 96% ; —92% en la edición 45° y 100% en la edición 46°— y una Contribución directa conjunta de \$9,685,109. Estos resultados fueron posibles gracias a una red de 24 puntos de venta oficiales, que amplió el alcance de la difusión y consolidó esta vía de participación social en beneficio de la institución.



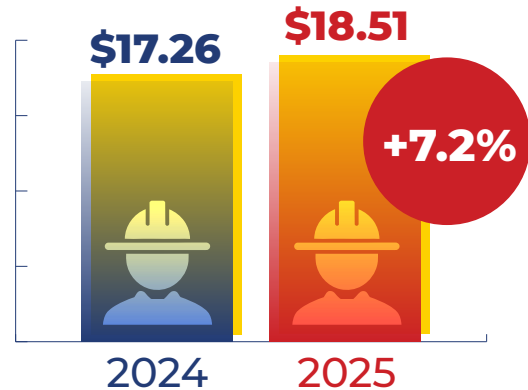
Dirección de Ingeniería Contra Incendios y Prevención

La Dirección de Ingeniería Contra Incendios y Prevención amplía el alcance de Bomberos Nuevo León más allá de la atención de emergencias. Durante 2025, su labor técnica acompañó a empresas, comercios y particulares en la evaluación de riesgos, el cumplimiento normativo y la capacitación especializada, fortaleciendo una cultura de seguridad más preventiva y profesional. Cada dictamen, consultoría y proceso de formación representa una oportunidad para anticipar riesgos, reducir vulnerabilidades y proteger vidas antes de que ocurra una emergencia.



INGRESOS POR ÁREA

(Millones de pesos)



2025		
ÁREA	INGRESO	#SERVICIOS
Dictaminación	\$ 14,376,113.94	236
Capacitación	\$ 3,031,864.00	119
Consultoría	\$ 1,102,102.00	21
TOTAL	\$ 18,510,080.44	376



AL FRENTE ANTE CUALQUIER EMERGENCIA

LOS PRINCIPALES TEMAS DE CAPACITACIÓN EN EL 2025 FUERON:



- Primeros Auxilios
- Combate de Incendios
- Evacuación
- Búsqueda y Rescate
- Control de Fugas y Derrames
- Seguridad en Trabajos en Altura
- Seguridad y Rescate en Espacios Confinados
- Bloqueo y Candadeo
- Manejo de Químicos
- Equipos de Respiración Autónoma
- RCP y DEA´s

CLIENTES, ALIADOS O SECTORES ATENDIDOS:

Dentro del departamento de ingeniería contra incendios, atendemos a diversos sectores como el industrial, comercial y particulares, las siguientes empresas son algunos de nuestros clientes actuales.

- **Mars**
- **Gonher**
- **Caterpillar**
- **Papelerías San Francisco**
- **Mega Alimentos**
- **Arena Monterrey**
- **Hyundai**
- **Zebra**
- **Club Campestre Monterrey**
- **TRMX**



Resultados por área

En 2025 se generaron ingresos a través de:

376 SERVICIOS

Durante 2025, esta dirección generó ingresos por \$18,510,080 a través de 376 servicios. La distribución por áreas muestra que Dictaminación concentró 77.7% de los ingresos, seguida de Capacitación con 16.4% y Consultoría con 6.0%. Además de su aportación financiera, estos resultados reflejan un mayor reconocimiento del valor de la prevención, la capacitación y la evaluación especializada.

En materia de capacitación, se atendió a 2,660 personas, se impartieron 2,396 horas de formación y participaron 82 organizaciones. Los temas abordados incluyeron primeros auxilios, combate de incendios, evacuación, búsqueda y rescate, control de fugas y derrames, trabajos en altura, espacios confinados, manejo de químicos, equipos de respiración autónoma, comando de incidentes, materiales peligrosos entre otros temas. Cada persona capacitada representa un paso más en la construcción de una cultura preventiva para Nuevo León.

Más allá del ingreso económico que genera, la Dirección de Ingeniería Contra Incendios aporta valor institucional al trasladar la labor de Bomberos Nuevo León de la reacción a la prevención. Su trabajo profesionaliza la seguridad, promueve el cumplimiento normativo y ayuda a que empresas e instituciones cuenten con mejores condiciones para detectar, contener y reducir riesgos antes de que se conviertan en emergencias mayores.



AL FRENTE
ANTE CUALQUIER EMERGENCIA

INFORME
FI
NAN
CIE
RO



INFORME FINANCIERO

La fortaleza financiera no es un indicador administrativo aislado; es la base que convierte el compromiso institucional en capacidad real de respuesta.

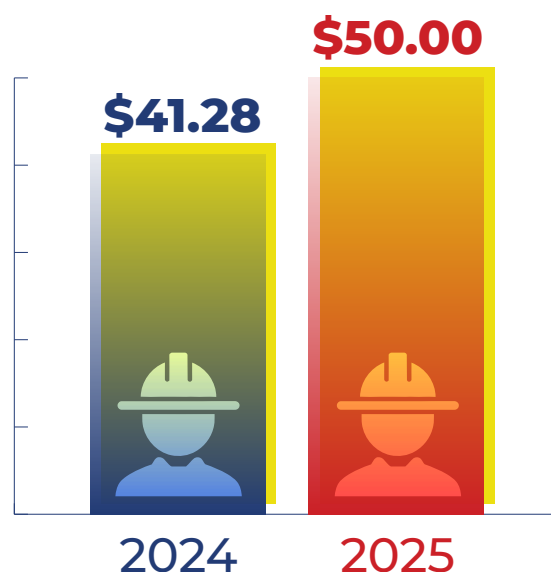
En Bomberos Nuevo León, cada recurso bien administrado se traduce en estaciones activas, unidades en servicio, personal capacitado, equipamiento seguro y atención oportuna a las emergencias.

Ingresos

Durante 2025, los ingresos de la institución ascendieron a \$170,355,711, integrados principalmente por aportaciones del Gobierno del Estado \$50.00 millones, municipios \$47.00 millones procuración de fondos \$27.19 millones, servicios de Ingeniería contra Incendios \$18.51 millones, sorteo \$9.68 millones, colecta \$5.05 millones, ingresos adicionales de \$3.05 millones etiquetados a proyectos extraordinarios y otros ingresos \$5.55 millones. **La diversificación de fuentes siguió siendo esencial para sostener una operación que no se detiene y que debe responder, todos los días, a las necesidades de una comunidad en constante crecimiento.**

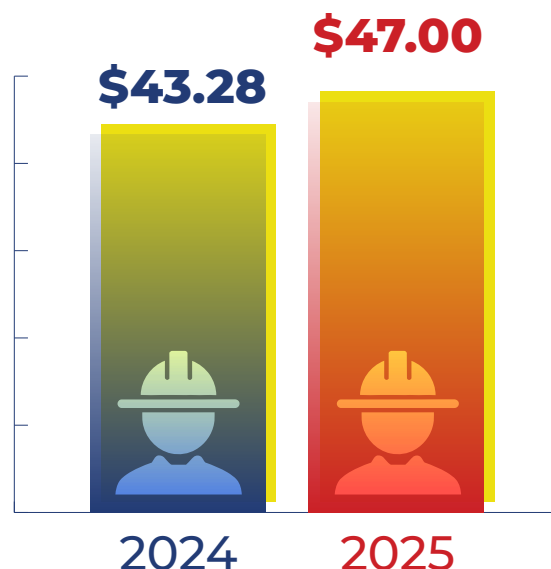
GOBIERNO

(Millones de pesos)



MUNICIPIOS

(Millones de pesos)



PROCURACIÓN DE FONDOS

(Millones de pesos)



COLECTA

(Millones de pesos)



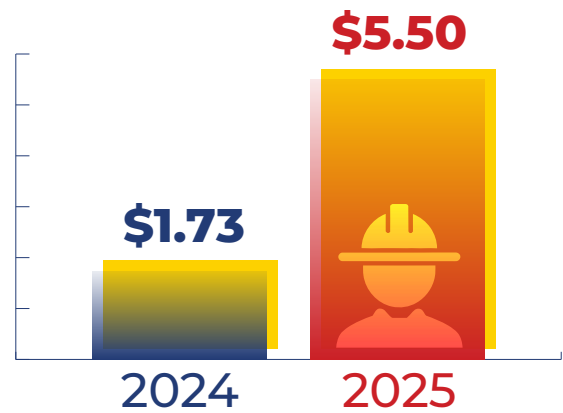
INGENIERÍA

(Millones de pesos)



OTROS INGRESOS

(Millones de pesos)



SORTEO

(Millones de pesos)



INGRESOS EXTRAORDINARIOS ETIQUETADOS

(Millones de pesos)

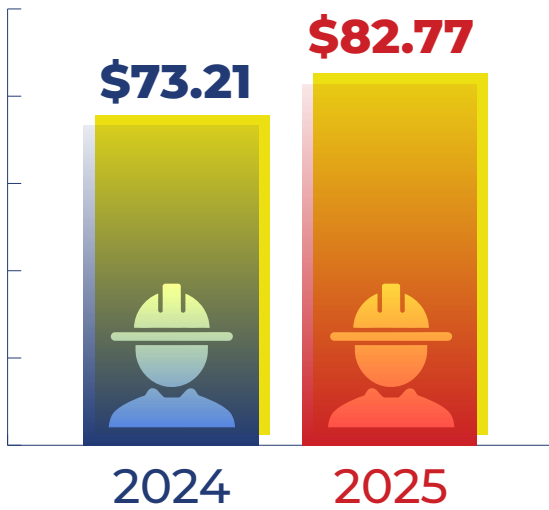


Egresos

Los egresos sumaron \$121,444,431 y se concentraron principalmente en los rubros que hacen posible la operación cotidiana: sueldos y derivados \$82.77 millones, uniformes y equipo de bombero \$8.51 millones, mantenimiento y equipo de transporte \$4.29 millones, combustibles y lubricantes \$4.18 millones y mantenimiento de edificios \$2.85 millones. Esta estructura confirma que el gasto institucional está orientado, ante todo, a sostener la capacidad de respuesta y la seguridad del personal.

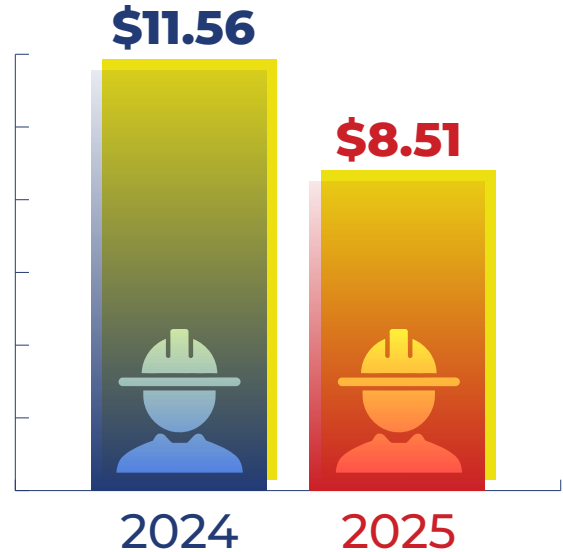
SUELDOS Y DERIVADOS

(Millones de pesos)



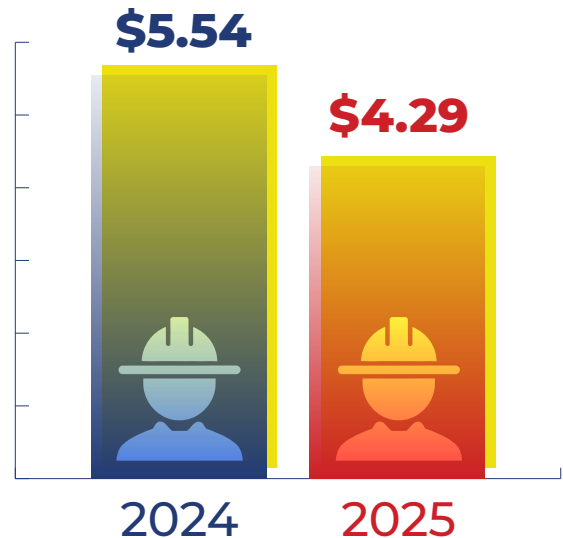
UNIFORMES Y EQUIPO DE BOMBERO

(Millones de pesos)



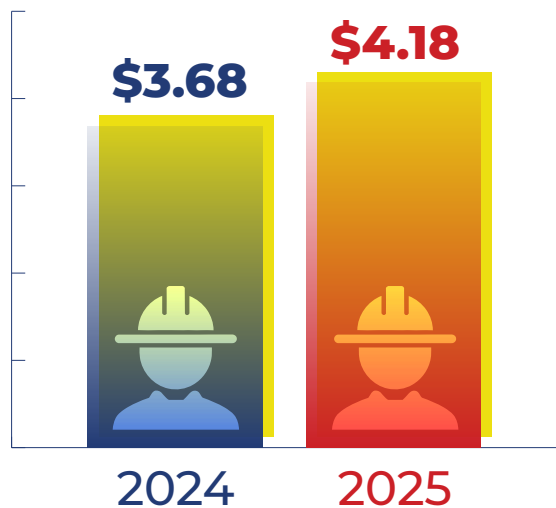
MANTENIMIENTO Y EQUIPO TRANSPORTE

(Millones de pesos)



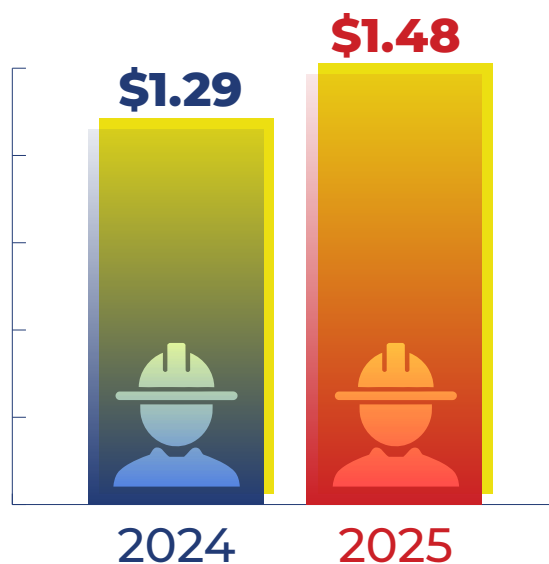
COMBUSTIBLES Y LUBRICANTES

(Millones de pesos)



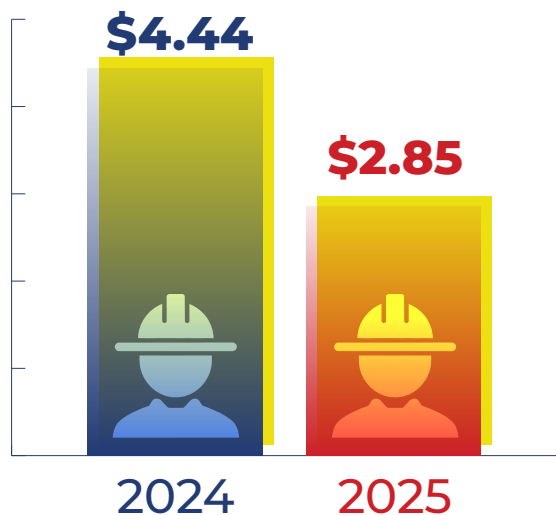
AGUA, LUZ Y GAS

(Millones de pesos)



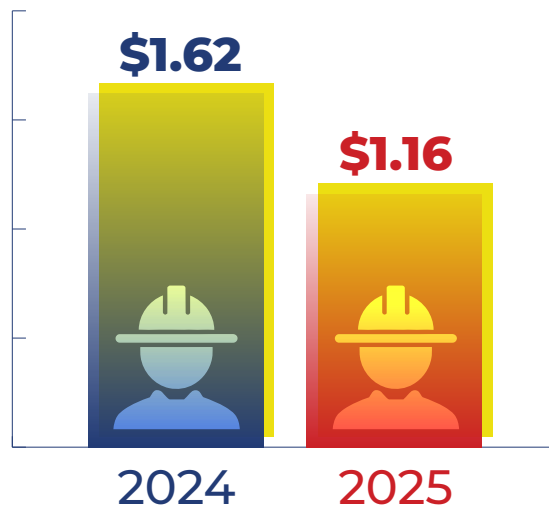
MANTENIMIENTO DE EDIFICIOS

(Millones de pesos)



SERVICIOS DE INGENIERÍA

(Millones de pesos)



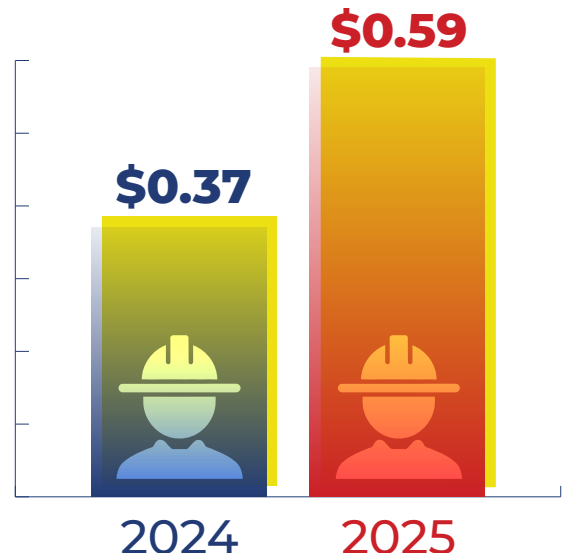
GASTOS EN ESPECIE

(Millones de pesos)



TELÉFONO

(Millones de pesos)



SEGUROS DE VEHÍCULOS

(Millones de pesos)



En comparación con 2024, el gasto registró un aumento de 6%, comportamiento asociado principalmente a la inflación, los mayores costos de operación y la necesidad de reforzar las capacidades de respuesta de la institución.

Cada recurso bien administrado se traduce en más capacidad de respuesta, más continuidad operativa y mejores condiciones para proteger vidas y patrimonio en Nuevo León.



FONDEO
PÚBLICO

APOR TA CIO NES



ESTATAL Y
MUNICIPALES



FONDEO PÚBLICO

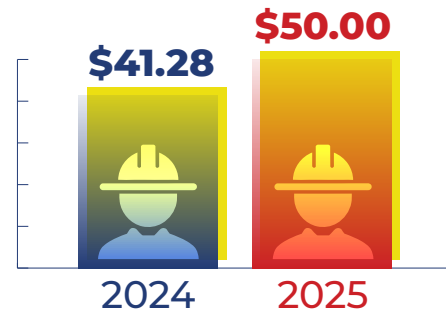
APORTACIONES ESTATAL Y MUNICIPALES

El fondeo público es una expresión concreta de corresponsabilidad con la seguridad de la ciudadanía. En una institución como Bomberos Nuevo León, que presta un servicio permanente y de alta exigencia operativa, las aportaciones estatales y municipales no solo respaldan la operación cotidiana, también permiten sostener cobertura territorial, personal preparado y capacidad de respuesta ante emergencias cada vez más complejas.

Aunque las aportaciones estatales y municipales alcanzaron \$97.0 millones en 2025, no cubrieron el costo total de operación. La brecha restante confirma que sigue siendo indispensable fortalecer la corresponsabilidad financiera para ampliar la cobertura y la capacidad de respuesta.

GOBIERNO DEL ESTADO

(Millones de pesos)



MUNICIPIO DE MONTERREY

(Millones de pesos)



MUNICIPIO DE SPGG

(Millones de pesos)



MUNICIPIO DE ESCOBEDO

(Millones de pesos)



MUNICIPIO DE APODACA

(Millones de pesos)



MUNICIPIO DE SANTA CATARINA

(Millones de pesos)



MUNICIPIO DE GARCÍA

(Millones de pesos)



Transparencia ▶

El compromiso institucional es que cada aportación recibida se ejerza con criterios de transparencia, eficiencia y sentido de servicio, para traducir los recursos en más protección para la comunidad.

El balance entre ingresos y egresos evidencia que, aunque se han fortalecido los mecanismos de procuración y el control del gasto, la sostenibilidad financiera continúa siendo uno de los principales desafíos institucionales. Mantener y ampliar la capacidad de Bomberos Nuevo León requiere corresponsabilidad entre gobierno, sector privado y ciudadanía.

Cada aportación, cada ahorro eficiente y cada decisión financiera responsable tienen un mismo destino, que Bomberos Nuevo León siga llegando a tiempo cuando más se necesita.





AGRADECIMIENTO



Nada de lo que se presenta en este informe sería posible sin la participación de quienes, desde distintos frentes, hacen posible la operación de Bomberos Nuevo León.

Agradecemos al Gobierno del Estado y a los municipios por su respaldo, que contribuye a sostener la operación en beneficio de la ciudadanía. A nuestros benefactores, empresas, fundaciones y aliados estratégicos, cuyo compromiso fortalece la capacidad de respuesta de la institución. A las personas donantes, a la comunidad y a quienes se suman a través de campañas, colectas y otras formas de participación social, porque cada aportación confirma que esta causa también se construye entre todos.

AGRADECIMIENTO

Reconocemos de manera especial a las escuelas, familias, docentes y comunidad educativa que participan en la colecta escolar, así como a los aliados comerciales y puntos de venta que abren espacio a sorteos, redondeos, campañas y mecanismos de procuración que fortalecen esta misión compartida.

Agradecemos también a los clientes de nuestros servicios especializados, cuya confianza no solo impulsa entornos más seguros y preventivos, sino que también contribuye al sostenimiento de la institución. Del mismo modo, expresamos nuestro reconocimiento al Patronato por su visión y acompañamiento; al personal administrativo y de apoyo, por hacer posible la operación cotidiana; a nuestros voluntarios, por su entrega generosa; y a las familias de todo el personal, por su respaldo, comprensión y fortaleza. Detrás de cada servicio atendido, de cada estación activa y de cada unidad en operación, existe una red de apoyo que hace posible que Bomberos Nuevo León siga llegando a tiempo cuando más se necesita. Y antes de reconocer de manera especial a quienes están al frente de cada emergencia, dejamos constancia de nuestro agradecimiento a todas y todos los que, con su confianza, trabajo y compromiso, hacen posible esta labor.





LOS VERDADEROS HÉROES

**DE ESTA
HISTORIA**



DEPARTAMENTO OPERATIVO

Zúñiga Alarcón Sergio Alejandro / Sánchez Reyna Juan / Frausto Rodríguez Juan Antonio / Olivares Argüello Alfredo / Lugo Noriega Reynaldo / Pérez García Mario Alberto / Guerrero Arrieta Juan Enrique / Zapata Cázares Luis Alberto / Gómez Castro José Guadalupe / Lugo Prado Sergio / Cantú Saucedo Samuel Alejandro / Ibáñez Hernández Edgar De Jesús / Jaramillo Álvarez Julio César / Frías Bazaldúa Edgar / López Almanza Julián Humberto / Martínez Prado Óscar Blas / Torres Martínez Jesús Alejandro / Martínez Contreras Ezequiel / Martínez Contreras Abraham Matilde / Ramírez Martínez Juan Antonio / Valadez García Alfonso / Hiracheta Alfaro Francisco Raúl / Lucio Elizondo Juan Manuel / Lugo Noriega Juan Manuel / Guerrero González Salvador Arcadio / Carreón Rosales Sergio / Ovalle Velazquez Arturo / Lozano Anaya Jaime / Maldonado Serna Ricardo / Hernández Valero Hiram Hermilo / Rincón Marfil Gustavo Andrés / García Muñiz Israel / Robles Arroyo Jesús Omar / Saucedo Espericueta Jesús Román / Luna Almanza Francisco Antonio / Presas Ramos Elías Gerardo / Martínez Velázquez Nicolás / Garza López Guadalupe De Jesús / Garza Ramírez Jorge / Tirado Avendaño Luciano / Méndez Flores Israel / Aparicio Alfaro Luis Horacio / Espinoza Martínez Juan Manuel / Nerio Rodríguez Víctor / González Melchor Carlos Rodolfo / Chávez Ismael Francisco / Flores Cruz Domingo César / Pérez Berrones Sajid Israel / Cordero Medrano Simón / Medina Quintero Francisco Javier / Hernández Garza Ricardo / Villanueva De La Cruz Rodolfo / Martínez Zamaniego Juan Carlos / Espino Medrano José Ángel / Meza Ortiz Valente Guadalupe / Martínez Reyes Juan Jesús / Salas Castillo César

BOMBEROS DE NUEVO LEÓN

Ávila Puente Jesús Gerardo / Villanueva Mendoza José Alejandro / Ruíz Guerrero José Alfredo / Alejos Salas Anna Laura / Loera Esquivel José Francisco / Báez Prado Jesús Eliut / Correa Mora Alan / Hernández Hernández Esteban / Medellín Pérez José Artemio / Martínez García Jesús Antonio / Martínez Sánchez Óscar Uriel / Cárdenas Gámez Julio / Garza Meza César Omar / Pérez Vázquez Juan Jesús / Reyes Martínez Eduardo / Valenzuela González Damián Enrique / Andrade Vargas Osvaldo Guadalupe / García Cantú Benito / Mares González Jorge Israel / Elizondo Cuéllar Alberto / Hernández Garza Julián Inocencio / Macías Córdova Antonio / González Alvarado Eduardo / Martínez Román Cristofer Daniel / Sánchez Padilla Cristian Alberto / Lugo González Omar Alejandro / Luna Lucio Jaime / Rodríguez Betancourt Mario Alberto / Rodríguez Enríquez Lucero Giovanna / Francisco Lara Ángel Ismael / Robles Pérez Enrique / Pachuca Villarreal Roberto Javier / Gavirio Tovar Brandon Alexis / Lugo González Erick Fernando / Alanís Herrera José Alberto / Carrizales Marroquín José Daniel / Castillo Garay Jorge Jhair / Francisco Lara Luis Antonio / Martínez Pineda Jesús Fernando / Pedroza González Abel Alejandro / Segura Torres Luis Antonio / Yépez Hernández Leonel / González Cortina Juan Enrique / Ríos Arellano Jorge Eduardo / Pedraza De La Garza Víctor Antonio / Pérez Martínez Eduardo / Medrano Rivera Abraham Gregorio / Carrillo Sánchez Carolina Araceli / Delgado Flores Brandon Jahir / Ontiveros Acosta Martín Eduardo / Sánchez Torres Hernán Jair / Martínez Rodríguez Perla Jannet / González Garza Guadalupe Saray / Zavala Salinas Alejandra / Delgado Martínez Joel / Barquet Zapata Fernando Youssef / Gavirio Tovar Brayán Alexis / Grimaldo Zavala Israel Nehemías / Guerrero Mejía Génesis Ely / Villarreal Banda Jesús Jaime / García Frías Owen Samuel / Soto Martínez Eliud Alberto / Córdova Guajardo Jesús Enrique / Reyes Trejo Daniela / Yépez Hernández José Serafín / López García Arturo Agustín / Rodríguez Rivero José Ángel / Martínez De los Santos Jaime Alberto / Olvera Zárate Juan Antonio / Martínez Rivera Raúl Margarito / Rojas González Guadalupe / Pérez Muñiz Héctor Manuel / Ramírez Cabrera Danilo / González Avena Ángel Isaac / Elías Jaimes Alan Gilberto / De La Cruz Cardona Nahum Oziel / Alvarado Ríos David Alejandro / Prudente Memije Margarito / Medrano Contreras Christian Javier / Muñoz Torres Diana Patricia / Toledo Cázares Gonzalo / Cázares Ruiz Gael Armando / Casares Hernández Fernanda Yamileth / Iracheta González Guadalupe Manuel / Salas Pérez Luis David / Pérez Uribe Héctor Omar / Jurado García Dolores Jocabed / Escalante Balderas Alondra Irasema / Vázquez García Evelyn Imelda / Zavala Saucedo Andrea Roxan / Córdova Benavides Manuel Alberto.



**AL FRENTE
ANTE CUALQUIER EMERGENCIA**



Para más información, llama al:
81 1052 0700, o escribe al correo
comunicacion@bomberosdenuevoleon.org

Estación Central
Constitución 407, Centro,
64000, Monterrey, N.L.

Teléfonos
Emergencias: 81 8342 0055
Donativos: 81 1052 0700, ext. 104



bomberosnl



bomberosnl



@BomberosNL